

Stichting
Leerlingenzorg
NW-Veluwe



**Samen voor
goed onderwijs!**

Ondersteuningsplan

2023-2027

Samenwerkingsverband VO 2509



Inhoudsopgave

Voorwoord	3	Hoofdstuk 5 Kwaliteit	24
Hoofdstuk 1 Inleiding	4	5.1 Kwaliteitszorg	24
1.1 Over het ondersteuningsplan	5	Hoofdstuk 6 Communicatie	27
1.2 Totstandkoming van dit plan	5	6.1 Communicatie	27
1.3 Leeswijzer	5	Deel III De financiële middelen	29
Deel I Het samenwerkingsverband anno 2018-2019	6	Hoofdstuk 7 Regulier tenzij ...	30
Hoofdstuk 2 De Stichting Leerlingenzorg NW-Veluwe	7	7.1 De hoofdlijn van de financiering	30
2.1 De samenstelling van het verband	7	7.2 De Meerjarenbegroting per kalenderjaar	32.
2.2 De uitgangspunten	8	Hoofdstuk 8 Sturen op de inzet van middelen	34
2.3 De leerlingenaantallen	9	8.1 Het leerlingprincipe	34
Deel II De ondersteuningsstructuur	12	8.2 Het schoolprincipe	35
Hoofdstuk 3 Drie niveaus van ondersteuning	13	8.3 Het expertiseprincipe	35
3.1 Ondersteuning door de school	13	8.4 De financiële stromen in schema	35
3.2 Extra ondersteuning voor de leerling	15	Deel IV Aan de slag	37
3.3 Tijdelijke opvang in het Onderwijs Zorg Centrum (OZC)	16	Hoofdstuk 9 Doelstellingen voor de komende periode	38
3.4 Het bewaken van de basisondersteuning en het stimuleren van uitbreiding	16	Bijlage 1 Begrippenlijst	44
Hoofdstuk 4 Samenwerking	20	Bijlage 2 Samenstelling van het Bestuur	45
4.1 Ouders en leerling	20	Bijlage 3 Samenstelling van de Ondersteuningsplanraad	46
4.2 De gemeenten	21	Bijlage 4 Organogram	47
4.3 Samenwerking met en tussen de scholen	22	Bijlage 5 Basisondersteuning	48
4.4 Samenwerking met het primair onderwijs	23	Bijlage 6 Personen met toegang tot persoonsgegevens	51
4.5 Samenwerking met andere betrokken partijen	23		

Voorwoord

Goed onderwijs voor elke leerling!

In de periode 2019-2023 hebben we in de regio NW Veluwe gezamenlijk invulling gegeven aan passend onderwijs. De afgelopen en huidige periode wordt gekenmerkt door de nodige onrust en opgaven waarvoor ook het onderwijs zich gesteld ziet. We bevinden ons nu als samenleving in een turbulente tijd waarin, na corona, zowel jongeren als volwassenen te maken hebben met nieuwe uitdagingen. Een wereld die zich kenmerkt door diverse vormen van crisis. Welzijn van jongeren en schoolprestaties staan onder druk, hoge verwachtingen blijven. Energiecrisis, klimaatcrisis, kansongelijkheid, arbeidsmarkttekorten etc. stellen de maatschappij en ook het onderwijs voor grote uitdagingen. Uitdagingen die we in het onderwijs alleen **samen** op kunnen pakken om een antwoord hierop te formuleren. Een antwoord dat ruimte en plaats biedt voor alle leerlingen in ons samenwerkingsverband. Een antwoord dat we niet alleen kunnen formuleren maar ook delen samen met medewerkers van de scholen, leerlingen, ouders, gemeenten, jeugdzorg etc..

Uiteindelijk worden de echte vragen gesteld en antwoorden gegeven in de scholen. Daarmee is de school een leer-, werk, en leefgemeenschap waar we iedere dag antwoord mogen geven op de vragen van onze leerlingen. Het uitgangspunt is en blijft dat iedere leerling de kans krijgt om zijn/haar talenten te ontwikkelen in een omgeving waar onderwijs en ondersteuning effectief en efficiënt georganiseerd zijn.

Wellicht zal dit andere oplossingen vragen dan in het verleden. Oplossingen die zorgen dat we een gezamenlijk dekkend netwerk en een systeem hebben waarin maatwerk mogelijk blijft voor wie dat nodig heeft. Dit om ook in de toekomst goed onderwijs voor alle leerlingen in het voortgezet en het voortgezet speciaal onderwijs betaalbaar te houden. Zodat alle leerlingen deel kunnen nemen aan onderwijs, een diploma kunnen halen dan wel een goede plek op de arbeidsmarkt, al dan niet in een beschermde werkomgeving, of in de dagbesteding kunnen verwerven. Verbinding, samenwerking en vertrouwen vormden de basis van waaruit we altijd samen gewerkt hebben. Dat was zo, is zo en blijft zo! Samen voor het best mogelijke onderwijs en ondersteuning! Op weg naar een meer inclusieve samenleving waarin ruimte is voor emancipatie en participatie van alle leerlingen, juist ook voor die leerlingen met 'een gouden randje'.

Dit ondersteuningsplan is tot stand gekomen met alle betrokkenen in en rond het onderwijs w.o. de ondersteuningsplanraad, zorgcoördinatoren, teamleiders, ouders, schooldirecties, gemeenten en het samenwerkingsverband primair onderwijs. We streven naar een cyclus van 2-jarige evaluatie en bijstelling zodat dan weer een nieuw plan geformuleerd kan worden voor de dan volgende vier jaar

Drs. Jan T. van Heerikhuizen
(voorzitter)

Hoofdstuk 1 Inleiding

Het plan biedt scholen, ouders en leerlingen inzage in de belangrijkste feiten en beleidslijnen.

1.1 Over het ondersteuningsplan

Passend onderwijs betekent dat schoolbesturen en scholen verantwoordelijkheid nemen voor leerlingen die ondersteuning nodig hebben bij het volgen van onderwijs. Dat kan een lichte vorm van ondersteuning zijn, maar ook bestaan uit extra hulp en opvang. Voor elke leerling die zich bij een school aanmeldt, moet deze school van aanmelding een passende plek in het onderwijs zoeken (zorgplicht). Deze passende plek kan de eigen school, een collega-school van hetzelfde bestuur óf een school van een ander bestuur in de regio betreffen. Om dit mogelijk te maken hebben de schoolbesturen gezamenlijk zeggenschap over de inrichting van de leerlingenzorg én over de financiële middelen die daarmee zijn gemoeid. De schoolbesturen werken hiertoe samen in samenwerkingsverbanden, die bestaan uit scholen voor voortgezet én voortgezet speciaal onderwijs.

Het samenwerkingsverband geeft in een ondersteuningsplan aan welk niveau van basisondersteuning in de scholen wordt geboden. Ook wordt in dit ondersteuningsplan aangegeven welke aanvullende vormen van ondersteuning er zijn en waar deze in het samenwerkingsverband worden aangeboden. Deze informatie uit het plan bouwt in belangrijke

mate voort op de ondersteuningsprofielen die per school zijn opgesteld.

Het plan geeft verder aan hoe de verwijzing naar het voortgezet speciaal onderwijs plaatsvindt en hoe ouders worden geïnformeerd. Ook gaat het plan in op de wijze waarop de beschikbare financiële middelen worden verdeeld.

Het ondersteuningsplan is kortom een weergave van de koers die we in het samenwerkingsverband gezamenlijk varen. Het plan biedt scholen, ouders en leerlingen inzage in de belangrijkste feiten en beleidslijnen. Het plan is voor vier jaar opgesteld en ieder jaar vindt een evaluatie plaats.

1.2 Totstandkoming van dit plan

Dit plan is opgesteld na evaluatie van het aflopende ondersteuningsplan 2019 – 2023. Dit ondersteuningsplan is besproken in een klankbordgroep van schooldirecties, zorgcoördinatoren, teamleiders, ouders, het bestuur, de Ondersteuningsplanraad (OPR) en het Op Overeenstemming Gericht Overleg (OOGO) met de gemeenten. Wij danken een ieder voor de medewerking aan de totstandkoming van het nieuwe ondersteuningsplan.

In het samenwerkingsverband wordt het motto **‘Regulier, tenzij ...’** gehanteerd.

1.3 Leeswijzer

Dit ondersteuningsplan bestaat in hoofdlijn uit drie delen.


In Deel I wordt ingegaan op enkele van de belangrijkste feiten over het samenwerkingsverband: de samenstelling van het verband en de leerlingaantallen. Ook wordt aandacht besteed aan de uitgangspunten, verwoord in het motto **“Regulier tenzij ...”** en wordt stilgestaan bij zaken als kwaliteitszorg, communicatie en de relatie met ouders, gemeenten en jeugdhulpverlening.

Deel II is de vertaalslag van de inhoudelijke koers naar de uitvoeringspraktijk: hoe zit de ondersteuning voor leerlingen in elkaar, hoe werkt dat in de praktijk?

In deel III komt op hoofdlijnen aan de orde hoe de financiële middelen in de komende periode verdeeld worden en welke aandachtspunten daarbij aan de orde zijn. Lezers die hier meer over willen weten, worden uitgenodigd kennis te nemen van de begroting en het financiële beleid van het samenwerkingsverband.

Verder is in de bijlagen aanvullende informatie opgenomen. Dit ondersteuningsplan en bijlagen zijn tevens te downloaden vanaf www.leerlingenzorg-nwv.nl

In bijlage 1 is een verklarende woordenlijst opgenomen van gebruikte afkortingen.



Het samenwerkingsverband
anno 2022-2023

DEEL
1

Hoofdstuk 2

De Stichting Leerlingenzorg NW-Veluwe

In dit hoofdstuk gaan we in op de samenstelling van het samenwerkingsverband (paragraaf 2.1), onze uitgangspunten (paragraaf 2.2) en wordt een beeld geschetst van het verband in termen van leerlingenaantallen (paragraaf 2.3).

2.1 De samenstelling van het verband

Ons samenwerkingsverband bestaat uit de scholen in de volgende gemeenten:

- Elburg
- Ermelo
- Harderwijk
- Nijkerk
- Nunspeet
- Putten
- Zeewolde

In totaal gaat het om 12 besturen voor voortgezet onderwijs (VO) en voor voortgezet speciaal onderwijs (VSO).

Het betreft de volgende scholen:

Accent Nijkerk
Chr. College Groevenbeek Ermelo en Putten
Chr. College Nassau-Veluwe Harderwijk
Corlaer College Nijkerk
De Lelie Harderwijk en Ermelo
De Wingerd Nunspeet
Dokter A. Verschoorschool Harderwijk
Emaus College Ermelo
Aeres VMBO Nijkerk
Mijnschool Harderwijk
Morgen College Harderwijk en Oriënt Zeewolde
Nuborgh College Elburg en Nunspeet
Rietschans College Ermelo
RSG Slingerbos/Levant Harderwijk en Zeewolde
Van Kinsbergen college Elburg

Het samenwerkingsverband is ondergebracht in een stichting. Alle 12 schoolbesturen voor VO en VSO zijn via een aansluitingsovereenkomst aangesloten bij de stichting.

Het bestuur van de stichting is samengesteld uit de scholen. Hiermee wordt dicht aangesloten bij de processen op de werkvloer en wordt zoveel mogelijk onnodige overhead voorkomen. Daarnaast kent het toezichthoudend orgaan 1 onafhankelijk lid. De samenstelling van het bestuur is opgenomen in bijlage 2 bij dit ondersteuningsplan, evenals de contactgegevens van het samenwerkingsverband. De statuten van de stichting zijn te downloaden vanaf www.leerlingenzorgnwv.nl.

Voor de uitvoering van de bestuurlijke ambities heeft het bestuur een directie ingesteld. De directie van het samenwerkingsverband is verantwoordelijk voor de beleidsvoorbereiding en uitvoering van in ieder geval de wettelijke taken van het samenwerkingsverband.

2.2 De uitgangspunten

De Stichting Leerlingenzorg NW-Veluwe hanteert de volgende uitgangspunten:

Onze missie

De gezamenlijke missie van de samenwerkende schoolbesturen is het realiseren van onderwijs en ondersteuning voor elke leerling, opdat deze leerling dát onderwijs en die ondersteuning krijgt, die hij/zij nodig heeft om een ononderbroken ontwikkeling te kunnen doormaken.

Onze visie

Passend onderwijs betekent dat alle leerlingen naar school gaan en dat zij passend onderwijs krijgen, en zo nodig ook een adequaat ondersteuningsarrangement, dat gerealiseerd kan worden met de beschikbare financiële

middelen. Onze scholen realiseren zich dat er grenzen zijn aan het ondersteuningsaanbod in een reguliere school. Er zal voor een aantal leerlingen altijd speciaal onderwijs moeten zijn en blijven. Wel doen de scholen er alles aan om het onderwijssteuningsaanbod zoveel mogelijk in de directe omgeving van de leerling te realiseren. We streven naar een zo passend mogelijke plek voor elke leerling, met kwalitatief goed onderwijs en zoveel mogelijk thuis nabij.

Ons motto

We werken onder het volgende motto:

“Regulier tenzij ...”.

Als samenwerkende scholen zijn wij gezamenlijk verantwoordelijk voor de leerlingen in onze regio. Dit betekent dat wij streven naar de plaatsing van zoveel mogelijk leerlingen in het reguliere onderwijs. Voor de meeste leerlingen is dit vanzelfsprekend, maar voor een deel van de leerlingen zal dit betekenen dat er extra ondersteuning nodig is. Dit bieden wij aan door middel van onderwijs- en ondersteuningsarrangementen en samenwerking met de expertise vanuit het VSO. Het VSO zal hierdoor specialistischer worden en het regulier onderwijs zal steeds meer inclusief onderwijs worden. Op deze manier worden leerlingen goed voorbereid op een inclusievere samenleving en arbeidsmarkt. Uiteraard zal altijd gekeken worden naar de best passende plaats in het onderwijs voor de leerling. Wij voorkomen dat leerlingen thuis komen te zitten of voortijdig de school verlaten. Hiervoor werken wij samen met partners in de regio.

Het uitgangspunt is: één leerling, één goed afgestemd plan.

De partners in de regio bieden ondersteuning en invulling van de specifieke onderwijssteuningsbehoeften van leerlingen met een accent op preventie, waardoor leerlingen in het regulier onderwijs kunnen blijven. Hierbij hanteren wij als uitgangspunt: één leerling en één goed afgestemd plan, dat door de samenwerkende partners en samen met de ouders/verzorgers en leerling wordt uitgevoerd.

Ons streven is:

- Transparant te zijn in onze procedures;
- Het aantal regels en de complexiteit van regels te minimaliseren;
- Expertise te ontwikkelen en te delen;
- Samen te werken met ketenpartners, zoals gemeenten en jeugdhulpverlening.

Op basis van de ervaringen en ontwikkelingen constateren we een groeiend onderling vertrouwen. Dit blijkt onder meer uit het gegeven dat de Ondersteuningsplanraad niet langer hoeft te bestaan uit vertegenwoordigers van leerlingen/ouders en personeel van iedere deelnemende school. Ook het onderling delen van ervaringen, kennis en expertise, het aan elkaar stellen van vragen in geval van handelingsverlegenheid tonen aan dat de

samenwerkende scholen elkaar steeds beter kennen en elkaar weten te vinden.

Kernwaarden

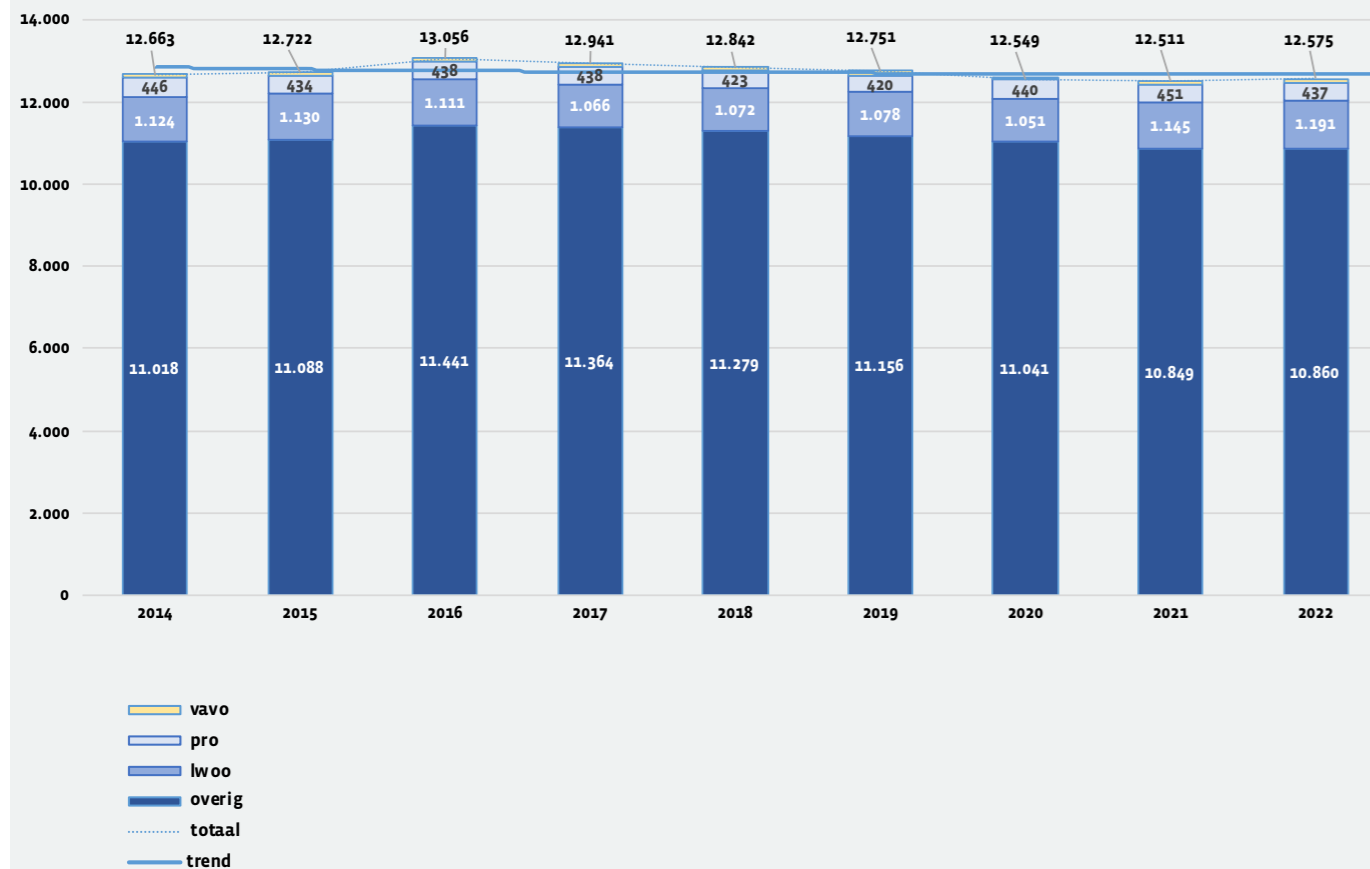
Als samenwerkingsverband hebben wij de volgende kernwaarden geformuleerd:

- Neem verantwoordelijkheid voor jouw deel én het geheel;
- Benader de ander oordeelloos en waarde vrij;
- Achterhaal het diepe verlangen van de ander;
- Zie de ander en erken en herken haar/hem;
- Ga een liefdevolle en open relatie aan;
- Versterk de ander vanuit het goede;
- Heb compassie en wees prudent;
- Wees oprecht nieuwsgierig;
- Stel je kwetsbaar op;
- Leef je in (exposure).

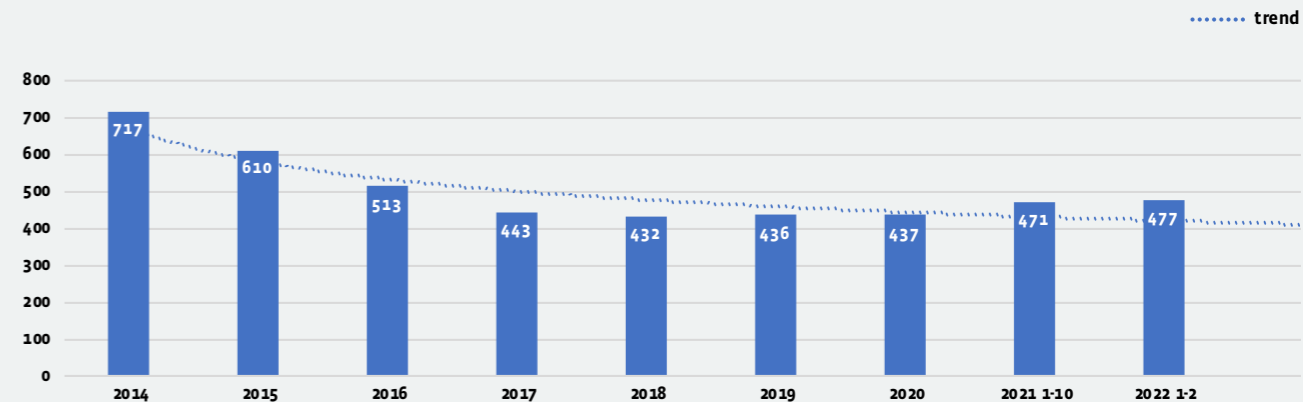
2.3 De leerlingenaantallen

In het overzicht op de volgende pagina staan de ontwikkelingen in leerlingaantallen vanaf 2014 vermeld. De cijfers voor 2022 zijn voorlopige cijfers die deels via DUO (ministerie van Onderwijs, Cultuur en Wetenschappen) en deels uit eigen gegevens zijn samengesteld.

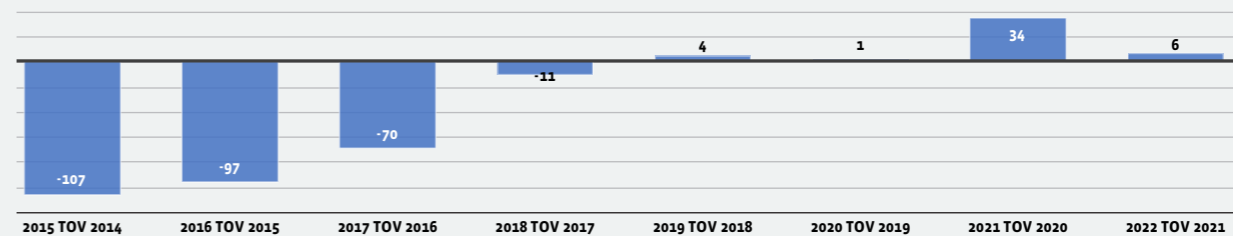
Aantal leerlingen VO per jaar per categorie



Aantal leerlingen VSO per jaar vanaf 2014



Aantal leerlingen VSO mutaties per jaar enkelvoudig





De ondersteuningsstructuur

DEEL
2

Hoofdstuk 3

Drie niveaus van ondersteuning

Het samenwerkingsverband gaat uit van het motto “Regulier tenzij...”. In dat licht onderscheiden we drie niveaus van ondersteuning van leerlingen:

- a) de ondersteuning in en door de school,
- b) de eventuele extra ondersteuning en/of
- c) de tijdelijke opvang buiten de school.

In dit hoofdstuk worden deze drie niveaus kort beschreven. Aan het slot van het hoofdstuk wordt ingegaan op de wijze waarop het samenwerkingsverband de kwaliteit op en over deze niveaus heen stimuleert.

3.1 Ondersteuning door de school

Passend onderwijs begint in en door de school waar de leerling onderwijs volgt. Om inzichtelijk te maken wat elke school in ons samenwerkingsverband aan ondersteuning te bieden heeft, stelt elke school een schoolondersteuningsprofiel op (SOP). Dit gebeurt in samenspraak tussen leraren, schoolleiding en schoolbestuur en borduurt

voort op het ondersteuningsbeleid dat de school heeft. De keuzes die in het SOP gemaakt worden bepalen hoe passend onderwijs er in de school en binnen het samenwerkingsverband uit ziet. In het samenwerkingsverband moet voor iedere leerling een passend onderwijsaanbod beschikbaar zijn. Niet iedere school zal alle typen ondersteuning willen of kunnen bieden, maar binnen het samenwerkingsverband moet wel een dekkend aanbod zijn. De SOPs worden gepubliceerd op de eigen site van de school en zijn te vinden op Scholen op de Kaart. Om het dekkend aanbod inzichtelijk te maken, werken we aan een overzicht van het totale aanbod van ondersteuning binnen het samenwerkingsverband.

Op basis van de profielen is door het samenwerkingsverband het niveau van basisondersteuning vastgesteld. Dat wil zeggen: het niveau van ondersteuning dat elke school wordt geacht te leveren, uitgaande van de reguliere bekostiging van de school.

LWOO en PrO

Samenwerkingsverbanden zijn zelf verantwoordelijk voor de toewijzing van leerwegondersteunend onderwijs (LWOO) en praktijkonderwijs (PrO). Het ministerie van OC&W werkt aan een wetsvoorstel om de criteria los te laten, maar deze wetgeving zal op zijn vroegst in 2025 in werking treden. Vooruitlopend daarop hebben samenwerkingsverbanden de mogelijkheid voor zgn. “opting out”, wat betekent dat er, onder bepaalde voorwaarden, eigen beleidskeuzes kunnen worden gemaakt.

In het kader van deze mogelijkheid heeft het bestuur van de Stichting Leerlingenzorg besloten om het IQ criterium voor een LWOO aanwijzing los te laten. Voor PrO blijven de wettelijke criteria inclusief het IQ gehandhaafd.

De voordelen voor deze LWOO procedure zijn:

- Minder testen/belasten van leerlingen
- Minder bureaucratie; minder werk; minder kosten
- Sneller duidelijkheid of een leerling in aanmerking komt voor LWOO

De procedure voor een LWOO-beschikking:

1. Afname drempelonderzoek door het (S)BaO
2. Ingeval van leerachterstanden voor LWOO – opstelling van onderwijskundig rapport door (S)BaO
3. Beoordeling van het dossier door de PCL
4. Na aanlevering start-ontwikkelingsperspectiefplan (OPP) door het VO – afgifte van de “Aanwijzing voor LWOO”.

De school gebruikt bij de basisondersteuning de eigen ondersteuningsstructuur in de school en/of die van collega-scholen in het samenwerkingsverband. Door de verbinding met het CJG, wijkteam enz. heeft iedere school contact met de eerstelijns jeugdhulp. Als een leerling méér ondersteuning nodig heeft dan geleverd kan worden volgens de basisondersteuning, kan de school voor deze leerling in overleg en afstemming met ouders een arrangement aanvragen bij het samenwerkingsverband. Zie paragraaf 3.2.

Zo nodig vindt een overleg met de Permanente Commissie Leerlingenzorg (PCL) plaats over een alternatief voor de school van aanmelding. De PCL overlegt met de school, ouders en leerling over de vraag welk passend traject wenselijk is. Dit kan zijn:

- Een traject binnen de school waar de leerling staat ingeschreven;
- Een traject bij een andere school of voorziening; dit kan een andere VO-school zijn maar ook een school voor VSO;

- Als de PCL plaatsing op een VSO-school adviseert, dan geeft de PCL een toelaatbaarheidsverklaring (TLV) af;
- De aanvraag voor de TLV vindt plaats door de school van inschrijving/ aanmelding (‘zorgplicht’).

Deze verklaring is noodzakelijk om een leerling op een VSO-school te mogen inschrijven. Ouders kunnen bezwaar maken tegen deze verklaring. De PCL NW-Veluwe is bereikbaar via het secretariaat van het samenwerkingsverband (info@leerlingenzorgnww.nl).

Ten aanzien van de PCL geldt de volgende informatie: de PCL wil een commissie zijn die:

- a. een frisse blik, perspectief en andere invalshoek biedt op het moment dat leerling, school en/of ouders aangeven dat nodig te hebben;
- b. sparring partner voor scholen zijn in het kader van verduurzaming/ preventie, met aandacht voor evaluatie en reflectie (m.a.w. hoe worden opgedane inzichten duurzaam geborgd in een schoolorganisatie?);
- c. linking pin is in de kennis- en expertisedeling tussen scholen onderling.
- d. Leren en ontwikkelen centraal stelt in het dagelijks werk.

3.2 Extra ondersteuning voor de leerling

Wanneer de basisondersteuning niet toereikend is (er is dus extra ondersteuning noodzakelijk) voor leerlingen kan dit gebeuren in de vorm van een passend arrangement in het regulier onderwijs en/of in de vorm van voortgezet speciaal onderwijs.

Voortgezet speciaal onderwijs

Het VSO heeft in ons samenwerkingsverband vier functies:

- Een permanente onderwijsfunctie voor leerlingen waarvoor deze school de best passende plek is. Het uitstroomprofiel daarbij is een (beschermde) werkomgeving of een (regulier) diploma, dit laatste in symbiose met het regulier VO.
- Een tijdelijke onderwijsfunctie (een schakelfunctie als VSO-arrangement). Hierbij gaat het om leerlingen die een tijdelijke verklaring voor het VSO krijgen met als perspectief regulier onderwijs zodra dat verantwoord is.
- Een expertisefunctie – samen met het onderwijszorgcentrum wordt expertise in de reguliere setting beschikbaar gesteld, met als doel het vaardiger maken van docenten.
- Een diagnostische functie – hierbij kan gedacht worden aan een tijdelijke plaatsing met de opdracht te komen tot een voorstel voor de gewenste ondersteuning.

Voor plaatsing van een leerling op een VSO-school is een toelaatbaarheidsverklaring (TLV) nodig van het samenwerkingsverband.

Het samenwerkingsverband zorgt voor een dekkend geheel aan voorzieningen binnen de eigen regio. Afgelopen jaren is het aanbod voor meervoudig beperkte en zeer moeilijk lerende leerlingen verder uitgebreid. Het aantal leerlingen dat om die reden in het verleden naar scholen buiten de regio werd verwezen is daardoor gedaald.

Binnen onze regio is een onderwijsondersteuningsaanbod gerealiseerd voor leerlingen met een gemiddelde intelligentie en externaliserende gedragsproblematiek. Jongeren die voorheen hiervoor aangewezen waren op voorzieningen buiten onze regio kunnen daardoor in onze regio naar school.

Vanuit ons motto: **“Regulier tenzij...”** is de ambitie om leerlingen met gedragsproblemen meer in de reguliere scholen onderwijs te bieden. De verwachting dat dit (deels) mogelijk is, is bewaarheid. Het gedaalde verwijzingspercentage is daarvan een bewijs.

Afgesproken is om als VSO en VO gezamenlijk arrangementen aan te bieden waardoor leerlingen binnen de regio zo thuisnabij mogelijk passend onderwijs wordt geboden.

Binnen alle scholen voor regulier onderwijs zijn voorzieningen gestart in de vorm van een ‘pluspunt/interne time out’, die zich onder andere richten op begin en einde van de schooldag, opvang in pauzes en dergelijke. In enkele situaties zetten deze voorzieningen een bredere ondersteuning op, in samenwerking met expertise vanuit het speciaal onderwijs en met jeugdhulpverlening.

Met de scholen van cluster 1 en 2 zijn landelijke afspraken gemaakt, zodat ook voor kinderen met specifieke ondersteuningsbehoeften op gebied van taal, spraak en visus op een adequate manier passend onderwijs geboden kan worden. Ook met enkele scholen van cluster 3 buiten onze regio zijn samenwerkingsovereenkomsten gesloten.

3.3 Tijdelijke opvang in het Onderwijs Zorg Centrum (OZC)

In uitzonderlijke gevallen komt het voor dat een school handelingsverlegen is. Na inzet van alle mogelijkheden binnen de school (inclusief zorgverlening via het CJG of wijkteam) en consultatie PCL kan de conclusie zijn dat de benodigde ondersteuning beter op een andere school geboden kan worden. Dit kan een andere VO-school zijn of een VSO-school. Als onvoldoende duidelijk is welke behoeften een leerling heeft kan een tijdelijke periode in het Onderwijszorgcentrum (OZC) in Harderwijk volgen. Het OZC is een OPDC in de zin van de wet op het voortgezet onderwijs met BRIN-nummer 31NW.

Binnen het Onderwijszorgcentrum (OZC) is er de mogelijkheid voor een tijdelijke plaatsing (max. 12 weken) van leerlingen. Ook voor terugkeer naar het onderwijs kan het OZC een passende oplossing zijn. Het gaat hierbij wel om leerlingen op één van de scholen binnen Stichting Leerlingenzorg NW-Veluwe. Plaatsing in het OZC loopt altijd via de PCL.

3.4 Het bewaken van de basisondersteuning en het stimuleren van uitbreiding

Als het gaat om de niveaus van ondersteuning hanteert het samenwerkingsverband twee belangrijke aandachtspunten: de kwaliteit van de basisondersteuning en – in samenhang daarmee – het stimuleren van ondersteuning in en rond de school.

De ‘good practices’ worden in het licht gesteld van de doelstelling

Basisondersteuning

De verantwoording over de ontwikkeling en borging van het niveau van basisondersteuning wordt vormgegeven door een jaarlijkse melding door ieder schoolbestuur aan het bestuur van het samenwerkingsverband. Daarin wordt gemeld of aan alle standaarden en indicatoren wordt voldaan. Indien een schoolbestuur omissies meldt, wordt erbij aangegeven hoe men deze omissies gaat oplossen. Er wordt dan een ontwikkelplan ingediend met de concrete aanpak, zodat in het volgende schooljaar weer wordt voldaan aan de standaard voor de basisondersteuning.

Activiteiten voor het personeel

Alle besturen in het samenwerkingsverband hebben zich gecommitteerd aan de realisatie van extra (scholings-)activiteiten voor het onderwijzend (OP) en onderwijsondersteunend personeel (OOP). De bedoeling daarvan is het OP en OOP meer te betrekken bij passend onderwijs en verder te bekwalen ten aanzien van de eisen die passend onderwijs aan hen stelt. De schoolbesturen zijn verantwoordelijk voor het volgende:

1. Iedere school richt een commissie in die in opdracht van directie/CvB de uitvoering van passend onderwijs op schoolniveau coördineert.
2. Passend onderwijs is een vast agendapunt binnen de school, van de RvT tot het docententeam en het OOP.
3. Aandacht voor passend onderwijs in het schoolplan, het jaarplan en het jaarverslag.
4. Vertaling van passend onderwijs naar het personeelsbeleid; voor het aannamebeleid, de voortgangsgesprekken, het scholingsplan (inzet op master SEN, autisme, etc.)
5. Studiedagen op individueel niveau (op het gebied van passend onderwijs, gedragsproblemen etc.), op schoolniveau en op het niveau van het samenwerkingsverband.
6. Kennisnemen van de “good-practices” in de scholen van het samenwerkingsverband.

Goede voorbeelden van ontwikkelingen tot zover zijn:

- Interne tussenvoorzieningen binnen alle scholen (“Pluspunten”)
- VSO Verschoorschool binnen regulier Morgen

College locatie Sypel

- Arrangementensystematiek waarbij middelen worden toegewezen op basis van ondersteuningsbehoeften
- “Vaste” inzet van gelden naar alle scholen om langdurige extra investeringen mogelijk te maken binnen de scholen
- Transferklas Morgen College
- Intervisienetwerken voor intern begeleiders en orthopedagogen
- Juniorcollege Nunspeet
- Perspectiefgroep in Elburg
- Onderschoolse dagbehandeling Mijnschool en Accent Nijkerk
- HB netwerk

Initiatieven komende planperiode

Andere initiatieven zijn in voorbereiding. De genoemde goede voorbeelden worden in het licht gesteld van de doelstelling van het samenwerkingsverband, waaronder :

- a) het invullen van eventuele ‘witte vlekken’ in de regio,
- b) het zo mogelijk verder integreren van specialistische ondersteuning in het regulier onderwijs en
- c) het versterken van de ondersteuningsstructuren in het voortgezet (speciaal) onderwijs en de samenwerking met ketenpartners.

Wat gaan we de komende periode verder ontwikkelen en/of uitwerken:

■ *Samenwerking gemeente – jeugdhulp – onderwijs*
Samenwerking tussen onderwijs en gemeenten zal in de komende planperiode voortdurend punt van aandacht zijn. Het doel daarbij is om onderwijs en jeugdhulp blijvend goed op elkaar te laten aansluiten.

■ *Inzetten op thuiszitters*

Samen met gemeenten, ouders en leerlingen zorgen we ervoor dat er zo min mogelijk thuiszitters in de regio zijn. Daarnaast willen we ook potentiële thuiszitters eerder in beeld hebben om in de preventie al de ondersteuning te kunnen bieden die een leerling nodig heeft. Daarvoor richten we onze aandacht ook op (opvallend) verzuim als indicator.

■ *Terugdringen van de vrijstellingen Leerplicht in samenwerking met gemeenten*

Samen met de gemeenten streven we naar het terugdringen van het aantal vrijstellingen voor leerlingen in de leeftijd van het voortgezet onderwijs. Dit vereist een goede samenwerking tussen leerplicht en onderwijs, maar ook tussen onderwijs en jeugdhulp.

■ *Audits*

De audits zijn een belangrijk onderdeel geworden van ons kwaliteitssysteem. In de nieuwe planperiode zullen scholen wederom via de auditsystematiek van en met elkaar leren. Op deze manier borgen en verbeteren we de kwaliteit binnen het dekkend netwerk.

■ *“Dubbel bijzondere” leerlingen*

Voor leerlingen die zowel hoog(meer)begaafd zijn als gedragsmatig om extra ondersteuning vragen denken we als samenwerkende scholen met elkaar en benodigde experts na over andere vormen van school en ondersteuning. Daarbij richten we ons op het leren deelnemen aan de samenleving.

■ *Ondersteuning van (onderwijsgevend) personeel in de klas*

Door passend onderwijs, maar vooral vanwege de maatschappelijke ontwikkelingen, veranderen de eisen die aan het onderwijs worden gesteld. Dit betekent dat de medewerkers hiervoor voldoende toegerust zijn. Dit kan betekenen dat de werkwijze en expertise moeten veranderen, maar mogelijk ook dat ondersteuning in de klas beschikbaar komt om de leerlingen adequate ondersteuning te kunnen (blijven) geven.

■ *Meer inzetten op inclusief onderwijs in ons samenwerkingsverband*

Momenteel is Nederland vooral gericht op exclusief onderwijs en volgen leerlingen met een ondersteuningsbehoefte minder vaak dan gewenst regulier onderwijs. Na de invoering van de Wet passend onderwijs en ons eigen motto “**Regulier tenzij...**” is steeds meer sprake van integratie binnen het onderwijs. Volledig inclusief onderwijs is voor deze planperiode een stap te ver, maar we willen wel meer inzetten op integraal onderwijs richting inclusie. Want niet alleen integratie binnen school is belangrijk, ook creëert inclusief onderwijs een tolerantere en minder separate arbeidsmarkt en samenleving.

■ *Ouder- en Jeugdsteunpunt*

Als onderdeel van de verbetermaatregelen voor passend onderwijs zullen wij in deze planperiode een ouder- en jeugdsteunpunt inrichten.

Hoofdstuk 4

Samenwerking

Stichting Leerlingenzorg NW-Veluwe zorgt ervoor dat leerlingen die extra ondersteuning nodig hebben, die ondersteuning ook daadwerkelijk krijgen, het liefst zo dicht mogelijk bij huis. Dat noemen we ‘thuisnabij.’ Dit betekent niet dat elke leerling altijd in zijn eigen dorp of stad naar school kan (blijven) gaan, maar dit is wel zoveel mogelijk het streven. Om passend onderwijs tot een succes te maken is intensieve samenwerking met diverse betrokkenen noodzakelijk.

4.1 Samenwerking met ouders en leerling

Ouders en leerling staan beiden centraal in de communicatie over de schoolloopbaan van de leerling. Het draait tenslotte om de leerling, dus communicatie moet vooral mét elkaar gebeuren en niet óver elkaar. We hanteren daarvoor de volgende uitgangspunten.

- De leerling wordt betrokken bij de schoolkeuze;
- Ouders behouden de vrije keuze ten aanzien van de school waar hun kind wordt aangemeld;
- Ouders en leerling worden geïnformeerd over de ondersteuningsmogelijkheden door middel van de schoolgidsen en websites van de scholen;

- Ouders en leerling worden na aanmelding bij de school van hun voorkeur door de school geïnformeerd, indien de school de ondersteuningsvraag niet kan beantwoorden. In dat geval zoekt de school samen met ouders en leerling een collega-school die dat wel kan. Wanneer dit leidt tot een plaatsing in een VSO-school zoekt de school van aanmelding contact met de PCL voor de toelaatbaarheidsverklaring;
- Bij de opstelling van het ontwikkelperspectief (OPP) betreft de school altijd de ouders en leerling;
- Iedere school heeft een klachtenprocedure voor het geval er verschil in inzicht bestaat tussen school en ouders over toelating en verwijdering;
- Het samenwerkingsverband heeft een klachtenprocedure met betrekking tot de werking van de PCL;
- Ouders ontvangen altijd een afschrift van elk advies over de ondersteuningsbehoefte van hun kind;
- Ouders in de medezeggenschapsraad van de school hebben adviesrecht met betrekking tot het schoolondersteuningsprofiel;
- Ouders in de ondersteuningsplanraad (OPR)

Samen staan onderwijs en gemeenten voor hetzelfde doel.

- hebben instemmingsrecht ten aanzien van het ondersteuningsplan van het samenwerkingsverband;
- Ouders en leerlingen worden betrokken bij de cyclische evaluatie van het samenwerkingsverband door het uitvoeren van een tevredenheidsonderzoek en/of het voeren van panelgesprekken.

4.2 Samenwerking met de gemeenten

4.2.1 Jeugdhulp

Zorg voor leerlingen en zorg voor goed, passend onderwijs is ook voor de gemeenten waarin het samenwerkingsverband zich bevindt, van groot belang. Alleen al om die reden communiceert en overlegt het samenwerkingsverband met de gemeenten. Dit moet ook op grond van de wet, die stelt dat over het ondersteuningsplan ‘op overeenstemming gericht overleg’ (OOGO) moet plaatsvinden. Vanuit het gemeentelijk perspectief is het verplicht om over de jeugdzorg overleg te voeren met het onderwijs. Sowieso is overleg van groot belang, gelet op de ontwikkelingen zowel in het onderwijs als in de jeugdzorg.

Naast het verplichte OOGO Onderwijs en Jeugd is het belangrijk om het onderwijs en de jeugdhulp beter op elkaar aan te laten sluiten. School is een belangrijke vindplaats, maar daar is niet altijd de oorzaak van de problemen te vinden. Leerlingen kunnen problemen hier wel uiten, maar steeds vaker blijkt dat de oorzaak van problemen buiten de school (in het gezin of de omgeving) te vinden is. Dit betekent dat hulp aan de leerlingen integraal

aangeboden moet worden. Daarmee kan een school óók werkplaats voor hulpverlening zijn. Vaak wordt op school nog te snel gedacht in oplossingen met onderwijskundige interventies. Belangrijker is om vanuit een helicopterview te kijken om een goed beeld te krijgen wat er in de totale context rondom de leerling aan de hand is. Om dit goede beeld te krijgen is samenwerking nodig tussen ouders/leerling, zorg en onderwijs. Dit betekent dat we vanuit het onderwijs vaker over de schutting moeten kijken en buiten de eigen lijntjes moeten kleuren. En soms betekent dat eerder opschalen naar een ander niveau of mensen van buiten het onderwijs de school in halen om te ondersteunen. Er rust nog een gevoel van falen of schaamte op dit ‘invliegen’ van ondersteuning van buiten de school. Dit gevoel is onterecht en willen we kantelen naar een professionele cultuur, waarbij de leerling de best mogelijke ondersteuning krijgt die hij/zij nodig heeft.

Hierbij hebben we de hulp nodig vanuit de gemeente. Gemeenten zijn verantwoordelijk voor jeugdhulp (Jeugdwet), bevordering van participatie (Participatiewet) en maatschappelijke ondersteuning (WMO). Samen staan onderwijs en gemeenten voor hetzelfde doel: jongeren maximale perspectieven bieden richting volwassenheid. Dit kan gericht zijn op doorstroom binnen het onderwijs of toeleiding naar de arbeidsmarkt.

Wanneer een leerling meer nodig heeft dan ondersteuning op school, bijvoorbeeld jeugdzorg, jeugdgezondheidszorg, maatschappelijke ondersteuning of een zorgaanbieder, moet deze

ingevlogen kunnen worden. Daarom is het van belang dat het Centrum voor Jeugd en Gezin (CJG) of de gebiedsteams nauw betrokken zijn bij het onderwijs. Bij voorkeur is het CJG of een van de gebiedsteams aanwezig in de school, zodat de school daadwerkelijk een vindplaats is. Daarnaast is het van belang om ook preventief de zorg in te kunnen zetten om grotere problemen te kunnen voorkomen. Een goede samenwerking tussen CJG/gebiedsteam en de zorgcoördinatoren op de scholen is essentieel. Daarom is het voor het samenwerkingsverband nodig om ook een belangrijke plaats te krijgen in de aanbesteding van de jeugdhulp van de gemeenten. In het programma van eisen zal ook de verbinding moeten terugkomen en wij willen hierin meedenken, zodat we samen de aansluiting voor die leerlingen het beste kunnen vormgeven.

4.2.2. Leerlingenvervoer

Ook leerlingenvervoer is een bepalende factor bij plaatsing van een leerling op de meest passende school. De Verordening leerlingenvoer van de gemeente is leidend bij de toekenning van (een vorm van) leerlingenvervoer. Maar soms betekent de plaatsing van een leerling op een bepaalde school dat de verordening niet of niet volledig toereikend is. Dit vraagt om overleg tussen onderwijs en gemeente om hierbij de best passende oplossing te vinden. En ook hier is het soms noodzakelijk om buiten de geijkte lijnen te kleuren. In onze regio is de afspraak gemaakt dat het advies omtrent leerlingenvervoer van het samenwerkingsverband wordt overgenomen wanneer een passend onderwijsplek is gevonden.

Gemeenten kunnen de gezamenlijke afspraken vastleggen in de verordening of beleidsregels.

4.2.3. Leerplicht

Stichting Leerlingenzorg NW-Veluwe voorkomt dat leerplichtige leerlingen thuis zitten. Daarvoor stemmen we intensief af met de gemeenten in onze regio. Naast de bekende thuiszitters brengen we ook dreigende thuiszitters in kaart om te voorkomen dat deze leerlingen daadwerkelijk thuis komen te zitten. Om dit verder vorm te geven nemen alle partijen rondom thuiszitters deel aan diverse overlegmomenten over thuiszitters in de gemeente Harderwijk.

Samen met gemeenten en Leerplicht kijken we naar mogelijkheden om het aantal leerlingen met een vrijstelling van leerplicht terug te dringen. We willen deze leerlingen toch een bepaalde vorm van onderwijs geven, waardoor een vrijstelling van leerplicht niet langer noodzakelijk is. Dit zal altijd maatwerk zijn en gebeuren vanuit de samenwerking gemeente-onderwijs.

4.3 Samenwerking met en tussen scholen

De samenwerking met en tussen de scholen in de regio wordt gestimuleerd en waar nodig verbeterd. Elke school maakt deel uit van het samenwerkingsverband. Daarvoor is het van belang dat iedere school dat op die manier voelt. Alleen wanneer alle scholen om de tafel zitten, is het mogelijk een dekkend netwerk, en dus een plaats voor iedere leerling, te creëren en te behouden.

4.4 Samenwerking met het primair onderwijs

De beide samenwerkingsverbanden primair en voortgezet onderwijs (resp. Zeeluwe en Stichting Leerlingenzorg NW-V) delen hetzelfde kantoor aan de Gelreweg 22 te Harderwijk. Zij werken dagelijks aan de afstemming van de doorgaande lijn van primair naar voortgezet onderwijs. Andere aandachtspunten voor onze samenwerking betreffen: aanpak van thuiszitters, terugdringen vrijstellingen leerplicht, ouder- en jeugdsteunpunt en de samenwerking met de gemeenten.

4.5 Samenwerking met andere betrokken partijen

We voeren geregeld overleg binnen het samenwerkingsverband zelf en met andere samenwerkingsverbanden. Daarnaast zijn de directies van de scholen (Scholenberaad), het bestuur, de bestuurscommissie, PCL, OPR, de zorgcoördinatoren (Zorgnetwerk), het mbo in de regio en de IB'ers en orthopedagogen (Intervisienetwerk) onze gesprekspartners.

Hoofdstuk 5

Kwaliteit

Het samenwerkingsverband wil de kwaliteit in kaart brengen, het overzicht houden en de kwaliteit ook waarborgen en waar nodig verbeteren. We willen weten waarom we doen wat we doen en of dit past bij de opdracht van het samenwerkingsverband. Daarom regelen we onze eigen kwaliteitszorg zowel intern als met externe partners.

5.1 Kwaliteitszorg

5.1.1 Kwaliteit in en rond de school

Zoals hiervoor gesteld gaan we uit van de onderwijsleersituatie: onderwijs en eventuele ondersteuning vinden zoveel mogelijk plaats binnen de reguliere school. Dit beginsel maakt onderdeel uit van de ontwikkelagenda's van de scholen in het samenwerkingsverband. Jaarlijks wordt de realisatie daarvan geïnventariseerd op basis van een meting. Deze thematiek staat verder centraal in de jaarlijkse kwaliteitsconferentie (themamiddag) van het samenwerkingsverband.

Het samenwerkingsverband zal onderlinge uitwisseling van kennis over en ervaring met onderwijs- en ondersteuningsarrangementen

stimuleren. Ter facilitering van de scholen om te checken of de basisondersteuning op orde is, is door het samenwerkingsverband een vragenlijst met criteria opgesteld die digitaal kan worden ingevuld. De cyclus van schoolplannen, jaarplannen en begroting van de scholen zullen aan moeten sluiten op het ondersteuningsplan en andersom. Ook inhoudelijk zullen de plannen een verbinding moeten hebben. Daarom is passend onderwijs integraal opgenomen in zowel de schoolplannen als de jaarplannen.

Uit recente evaluatie onder scholen, directies en besturen, blijkt dat er behoefte is aan een uniform schoolondersteuningsprofiel (SOP). Vanuit het samenwerkingsverband bieden wij een format aan dat de scholen kunnen gebruiken voor het opstellen van het SOP. Wanneer iedere school hetzelfde format gebruikt, kunnen wij goed zien of de basisondersteuning op de scholen op orde is, er in de regio een dekkend netwerk is en waar we in de regio bepaalde ondersteuning missen.

Periodiek organiseren de scholen onderlinge audits, onder regie van het samenwerkingsverband. Bij

audits moet men niet alleen denken aan elkaar stimuleren en inspireren. Audits moeten worden gezien als vormen van peer review door een critical friend. Door middel van de audits kan worden geleerd van elkaar. Dit schept een goede basis voor het over en weer verantwoorden van werkwijzen. Dat leren en verantwoorden past bij het dragen van verantwoordelijkheid voor kwaliteit.

Een ander type kwaliteitszorg vormt de evaluatie van door het samenwerkingsverband bekostigde arrangementen. Bij deze evaluatie worden de leden van de PCL betrokken.

5.1.2 Kwaliteit op niveau van het samenwerkingsverband

In aanvulling op deze processen voert het samenwerkingsverband een intern kwaliteitsbeleid. Dit beleid heeft betrekking op de kwalitatieve ontwikkelingen (kwaliteitssysteem) en op de kwantitatieve ontwikkelingen, zoals de leerlingstromen.

Het bestuur van het samenwerkingsverband is verantwoordelijk voor de afstemming tussen de schoolondersteuningsprofielen en voor een kwaliteitsstandaard. Door middel van de verantwoording op basis van de opgestelde standaard wordt bereikt dat de basisondersteuning op alle scholen van het samenwerkingsverband op orde is en blijft.

We zijn ons ervan bewust dat de kwaliteit van passend onderwijs niet makkelijk te meten is. Want hoe meet je kwaliteit van ondersteuning en hoe kom je erachter of een onderwijsplek wel

de best passende plek is? Het kwaliteitsbeleid werken wij de komende periode verder uit. We werken daarbij cyclisch, zoals dat ook binnen schoolbesturen het geval is. Daarvoor maken we gebruik van de instrumenten die al ingezet worden, zoals de audits. Waar nodig voeren we nieuwe instrumenten in die ons kunnen ondersteunen in het behouden en verbeteren van de kwaliteit. Denk hierbij aan Vensters voor Verantwoording, evaluaties, tevredenheidsonderzoeken onder bestuurders/directies, docenten en ouders/leerlingen en dergelijke. Ook streven wij naar een sluitend kwaliteitszorgsysteem, wat de verbinding legt tussen het eigen beleid en uitvoering, maar ook de verbinding zoekt met de wettelijke taken en de controle vanuit Inspectie van onderwijs. Wij laten dit systeem zoveel mogelijk aansluiten bij de cyclus van de scholen.

In geval van betrokkenheid van derden (ouders, jeugdhulpverlening, leerplicht, beleidsmedewerkers gemeenten enzovoorts) doen wij regelmatig navraag naar tevredenheid en mogelijkheden tot verbetering.

5.1.3 Extern toezicht

De Inspectie van het onderwijs houdt toezicht op de uitvoering van de wettelijke taken door het samenwerkingsverband en op de rechtmatige en doelmatige besteding van de middelen. Het ondersteuningsplan en de jaarverslaglegging zijn daarbij belangrijke documenten. Het Inspectietoezicht op het samenwerkingsverband is overigens, net zoals het toezicht op de scholen, bestuurgericht en risico-gestuurd.

Door
veelvuldige,
open
communicatie
wordt bereikt
dat over
en weer
leerprocessen
ontstaan
én dat deze
worden
versterkt.

In die gevallen doet de inspectie onderzoek en beoordeelt met behulp van een toezichtkader het samenwerkingsverband op zijn handelen. Indien nodig start een interventietraject, dat kan uiteenlopen van intensivering van het toezicht tot sanctionering door opschorten of inhouden van de bekostiging.

5.1.4 Bijeenkomsten

Om de samenwerking te bevorderen en de kwaliteit te verbeteren, organiseren we regelmatig bijeenkomsten en netwerkoverleggen. Zo bieden we de mogelijkheid om elkaar te kennen (netwerk) en om kennis en ervaring te delen. Dit gebeurt

in ieder geval door de onderlinge overleggen tussen ondersteuningscoördinatoren, bestuur en schoolleiding, een jaarlijkse kwaliteitsconferentie (themamiddag) in september en door gesprekken van de directeur van het samenwerkingsverband met de schoolleiders. Daarnaast willen we ook de verbinding tussen de docenten in de regio meer faciliteren, zodat ook op dit niveau een goede verbinding ontstaat met de diverse expertise en men elkaar goed weet te vinden wanneer dit nodig is voor een leerling. De schotten tussen de scholen moeten lager, zodat ook de drempel om elkaars expertise in te roepen minder hoog wordt.

Hoofdstuk 6

Communicatie

6.1 Communicatie

Om de communicatie goed te laten verlopen, zijn twee uitgangspunten van belang:

- in het samenwerkingsverband hebben we met het oog op de doelstelling veelvuldig onderling contact én contact met ketenpartners;
- daarbij zijn de lijnen kort en is de communicatie open.

Onderhouden van een website

Het samenwerkingsverband onderhoudt een website. Deze site heeft een aantal functies:

- informeren: het geven van informatie over alle relevante ontwikkelingen inzake het samenwerkingsverband;
- communiceren: het uitwisselen van informatie, verslagen, meningen en ervaringen;
- ondersteuning bij administratieve processen: het gaat dan om het gebruik van de website voor aanmeldingen, indienen van verzoeken, inschrijven en dergelijke;
- opiniëren: het bieden van een platform voor het verspreiden en delen van meningen;
- delen van interne informatie: het gaat hier om een gesloten forum dat toegankelijk is voor een beperkte groep betrokkenen binnen het samenwerkingsverband met daarin opgenomen verslagen van vergaderingen en dergelijke.

Communicatie via de nieuwsbrief, overige berichten en mededelingen

Het samenwerkingsverband verstuurt minimaal vijf keer per jaar een nieuwsbrief aan mensen die hierin geïnteresseerd zijn. Ook delen wij extra informatie binnen de scholen van het samenwerkingsverband wanneer dit nodig is. Bedoeling hiervan is om te informeren over ontwikkelingen binnen het samenwerkingsverband en passend onderwijs. Daarbij kan worden gedacht aan informatie over landelijke en regionale ontwikkelingen die betrekking hebben op onderwijs en ondersteuning.

Beleidsdocumenten, rapportages

Het samenwerkingsverband zorgt voor de ontwikkeling en verspreiding van beleidsdocumenten en rapportages. Volgens de wet is het samenwerkingsverband verplicht om minimaal eenmaal per vier jaar een ondersteuningsplan samen te stellen. De praktijk zal zijn dat er aanmerkelijk meer documenten worden samengesteld en verspreid. We hanteren voor de ontwikkeling van al deze documenten als belangrijkste uitgangspunten: de gerichtheid op de doelgroep, leesbaarheid en toegankelijkheid. Deze stukken zijn ook terug te vinden op onze website.

Jaarverslaglegging

Het samenwerkingsverband verzorgt jaarlijks een jaarverslag. Daarin wordt teruggeblikt op de belangrijkste resultaten van dat jaar en wordt zowel vanuit een kwalitatief als een kwantitatief gezichtspunt gekeken naar alle activiteiten. Denk daarbij aan: een overzicht van diverse typen van vergaderingen, scholingsactiviteiten, deelname van leerlingen aan voorzieningen, inzet van ondersteuningsmiddelen en de vastgestelde effecten.

Het samenwerkingsverband voert een monitoringbeleid en verzamelt relevante data. Het jaarverslag is de plek om verslag te doen van die activiteiten. Het gaat daarbij om gegevens als: in-, door- en uitstroom, registratie van thuiszitters, deelname aan voorzieningen, enzovoorts.

Dienstverlening in communicatie

Het samenwerkingsverband vindt het belangrijk dat scholen en schoolbesturen op een goede en efficiënte wijze communiceren over passend onderwijs. Met name de communicatie met ouders is van groot belang. Deze moeten zowel geïnformeerd worden over de algemene doelstellingen van passend onderwijs als over een aantal specifieke maatregelen in verband met ondersteuning aan individuele leerlingen. De website faciliteert scholen en besturen daarbij door middel van plaatsing van een aantal informatieve documenten voor ouders. Indien ouders hun weg naar scholen niet direct kunnen vinden, kan het samenwerkingsverband hen daarbij ondersteunen. Via website, mail en telefoon zijn wij bereikbaar tijdens kantoortijden. Tevens zal het op te zetten ouder- en jeugdsteunpunt hieraan een bijdrage leveren.



De financiële middelen

DEEL 3

Hoofdstuk 7

Regulier tenzij...

De invoering van passend onderwijs betekent dat schoolbesturen en samenwerkingsverbanden zelf de verantwoordelijkheid en de beslissingsruimte hebben gekregen over de inzet van de middelen die met de verschillende vormen van onderwijsondersteuning gepaard gaan. Het budget dat we krijgen is gebaseerd op het landelijke gemiddelde (zie paragraaf 7.1).

7.1 De hoofdlijn van de financiering

Het samenwerkingsverband heeft beschikking over en de verantwoordelijkheid voor de inzet van ondersteuningsmiddelen. Het gaat dan over:

- de middelen voor **lichte ondersteuning**: het budget LWOO en PrO en lichte ondersteuning algemeen
- de middelen voor **zware ondersteuning**: dit budget bestaat uit de middelen voor leerlinggebonden ondersteuning en de middelen voor deelname aan het VSO

Deze middelen worden berekend aan de hand van een prijs per leerling die door de overheid is vastgezet op het volume van 1 oktober 2011, voor wat betreft de zware ondersteuning. De middelen voor lichte ondersteuning zijn gebaseerd op de cijfers van 1 oktober 2012.



7.3 De meerjarenbegroting per kalenderjaar

Onderstaand een overzicht uit de meerjarenbegroting, uitgaande van ongewijzigd beleid.

Baten:	2021	2022 bg	2022 progn	2023 bg
Lichte onderst.LWOO	5.357.634	5.498.100	5.527.400	5.717.600
Lichte onderst.PRO	2.137.902	2.194.000	2.205.600	2.281.500
Lichte ondersteuning algemeen	1.320.740	1.355.400	1.364.200	1.411.200
Subtotaal lichte ondersteuning	8.816.276	9.047.500	9.097.200	9.410.300
Zware ondersteuning	8.460.825	8.767.500	9.731.600	9.763.400
NPO gelden PRO	43.454	60.900	105.500	44.700
Subsidie hoogbegaafden	51.767	48.000	48.000	
Overige baten	87.581	55.000	102.000	135.500
Totaal baten	17.459.903	17.978.900	19.084.300	19.353.900
Wettelijke afdrachten:	2021	2022 bg	2022 progn	2023 bg
Afdracht LWOO(via DUO)	5.420.707	5.897.800	5.939.800	6.363.800
Afdracht PRO(via DUO)	2.202.319	2.325.100	2.339.600	2.335.000
Afdracht VSO-teldatum (via Duo)	6.205.887	6.556.300	7.220.400	7.808.800
Afdracht VSO-peildatum (groei)	98.400	115.000	149.400	100.000
Totaal wettelijke afdrachten	13.927.313	14.894.200	15.649.200	16.607.600
Beschikbaar voor ondersteuningsplan	3.532.590	3.084.700	3.435.100	2.746.300
Programmamakosten:	2021	2022 bg	2022 progn	2023 bg
Programma 1 TLVs VSO en OZC	214.433	155.600	169.600	178.600
Programma 2 PCL Indic stelling LWOO en PRO	67.141	101.100	79.000	82.500
Programma 3a Arrangementen 1 en 2	1.768.959	2.240.900	1.790.000	1.136.700
Programma 3b Spec. Arr. Nuborgh en Morg Coll	800.000	-	500.000	500.000
Programma 4 Kosten Stichting	437.005	554.200	505.600	559.000
Programma 5 Doorbet aan scholen + Tijde inzet	1.250.001	770.000	770.000	500.000
Programma 6 OZC	249.539	209.200	206.400	218.100
Programma 7 Kwaliteit en Visitatie	45.811	60.100	61.900	67.600
Programma 9 Stimuleringsregeling	420.315	420.000	420.000	420.000
Programma 13 Hoogbegaafden	103.534	96.100	96.100	23.000
Totaal programmamakosten	5.356.738	4.607.200	4.598.600	3.685.500
Resultaat	-1.824.149	-1.522.500	-1.163.500	-939.200

Baten:	2024	2025	2026	2027	2028
Lichte onderst.LWOO	5.839.300	5.984.500	6.133.100	6.285.800	6.442.100
Lichte onderst.PRO	2.330.100	2.388.000	2.447.300	2.508.300	2.570.600
Lichte ondersteuning algemeen	1.441.200	1.477.000	1.513.700	1.551.400	1.590.000
Subtotaal lichte ondersteuning	9.610.600	9.849.500	10.094.100	10.345.500	10.602.700
Zware ondersteuning	9.832.600	10.077.100	10.327.300	10.584.400	10.847.600
NPO gelden PRO	-	-	-	-	-
Subsidie hoogbegaafden					
Overige baten	103.800	103.800	103.800	103.800	103.800
Totaal baten	19.547.000	20.030.400	20.525.200	21.033.700	21.554.100
Wettelijke afdrachten:	2024	2025	2026	2027	2028
Afdracht LWOO(via DUO)	6.554.700	6.751.400	6.953.900	7.162.500	7.377.400
Afdracht PRO(via DUO)	2.405.000	2.477.200	2.551.500	2.628.100	2.706.900
Afdracht VSO-teldatum (via Duo)	8.112.800	8.427.900	8.754.700	9.093.300	9.444.500
Afdracht VSO-peildatum (groei)	100.000	100.000	100.000	100.000	100.000
Totaal wettelijke afdrachten	17.172.500	17.756.500	18.360.100	18.983.900	19.628.800
Beschikbaar voor ondersteuningsplan	2.374.500	2.273.900	2.165.100	2.049.800	1.925.300
Programmamakosten:	2024	2025	2026	2027	2028
Programma 1 TLVs VSO en OZC	184.000	189.500	195.200	201.100	207.100
Programma 2 PCL Indic stelling LWOO en PRO	85.000	87.600	90.200	92.900	95.700
Programma 3a Arrangementen 1 en 2	pm	pm	pm	pm	pm
Programma 3b Spec. Arr. Nuborgh en Morg Coll	pm	pm	pm	pm	pm
Programma 4 Kosten Stichting	575.800	593.100	610.900	629.200	648.100
Programma 5 Doorbet aan scholen + Tijde inzet	pm	pm	pm	pm	pm
Programma 6 OZC	224.600	231.300	238.200	245.300	252.700
Programma 7 Kwaliteit en Visitatie	69.600	71.700	73.900	76.100	78.400
Programma 9 Stimuleringsregeling	pm	pm	pm	pm	pm
Programma 13 Hoogbegaafden	23.000	23.000	23.000	23.000	23.000
Totaal programmamakosten	2.409.700	2.256.900	2.147.800	2.032.000	1.907.100
Resultaat	-35.200	17.000	17.300	17.800	18.200

Hoofdstuk 8

Sturen op de inzet van middelen

Voor de inzet van de middelen hebben we drie principes afgesproken binnen het samenwerkingsverband: het leerlingprincipe, het schoolprincipe en het expertisepincipe.

8.1 Het leerlingprincipe

In het samenwerkingsverband zijn er middelen beschikbaar voor de ondersteuning van in ieder geval de volgende categorieën leerlingen:

- De leerlingen die vanuit het speciaal onderwijs doorstromen naar het voortgezet speciaal onderwijs vanwege hun zeer specifieke ondersteuningsvraag. Hierbij kan onder meer worden gedacht aan meervoudig gehandicapte leerlingen en/of aan leerlingen met een IQ lager dan 40. Voor deze groep leerlingen geldt een solidariteitsprincipe. Dit houdt in, dat in de meerjarenbegroting rekening wordt gehouden met de onderwijssteuning aan deze groep.
- Leerlingen die op dit moment in het voortgezet speciaal onderwijs zitten. De Ontwikkelingsperspectiefplannen (OPP) van deze leerlingen worden jaarlijks geëvalueerd. Op basis

van deze evaluatie kan desgewenst een verlenging van een TLV worden aangevraagd bij het samenwerkingsverband indien de schoolloopbaan binnen het vso dient te worden voortgezet in overeenstemming met de opvatting van ouders (en leerling). De PCL adviseert op grond van de aanvraag over eventuele terugplaatsing naar het regulier onderwijs, uiteraard in goed overleg met de ouders en de leerling, dan wel geeft een TLV voor het VSO af.

- Vervolgens zullen er ook andere leerlingen vanuit het (speciaal) basisonderwijs en het speciaal onderwijs naar het voortgezet (speciaal) onderwijs komen. Voor plaatsing in het VSO hebben zij een TLV nodig van het samenwerkingsverband. De PCL zal, bij de toetsing van de leerlingen met VSO-advies, in overleg met een VO-school bezien of sprake kan zijn van een VO-arrangement en plaatsing in het reguliere voortgezet onderwijs. De middelen die voor deze arrangementen beschikbaar zijn worden jaarlijks vastgesteld door het samenwerkingsverband en opgenomen in de begroting.

8.2 Het schoolprincipe

Elke school krijgt eigen middelen voor basisondersteuning (lumpsum) en voor vormen van lichte ondersteuning. De school vangt zoveel mogelijk leerlingen in de school zelf op. Het motto is immers: “**Regulier tenzij ...**”.

De school heeft op deze basis middelen beschikbaar voor onder meer de eigen structuur van ondersteuningscoördinatie, mentoraat, leerlingbespreking en ondersteuningsstructuur. Daarnaast biedt een school diverse vormen van ondersteuning, zoals een eigen orthopedagoog, een interne rebound en/of structuurgroep, kortom de organisatie van de basisondersteuning.

Een school kan vervolgens leerlingen die extra ondersteuning nodig hebben, voordragen voor een arrangement of een TLV (zie hiervoor). Als een school naar het VSO doorverwijst, vraagt deze school hiervoor een TLV aan bij het samenwerkingsverband.

Indien een leerling wordt aangemeld bij een reguliere VO-school waarbij deze school niet aan de ondersteuningsvraag kan voldoen en de PCL deelt die mening en geeft een TLV voor het VSO, dan vindt verrekening van meerkosten pas plaats als het budget van het samenwerkingsverband hiervoor te kortschiet vanwege te hoge verwijzingspercentages. Directe betaling door een VO-school aan het s.w.v./ het VSO vindt plaats bij tussentijdse overstap naar het VSO (geld volgt leerling).

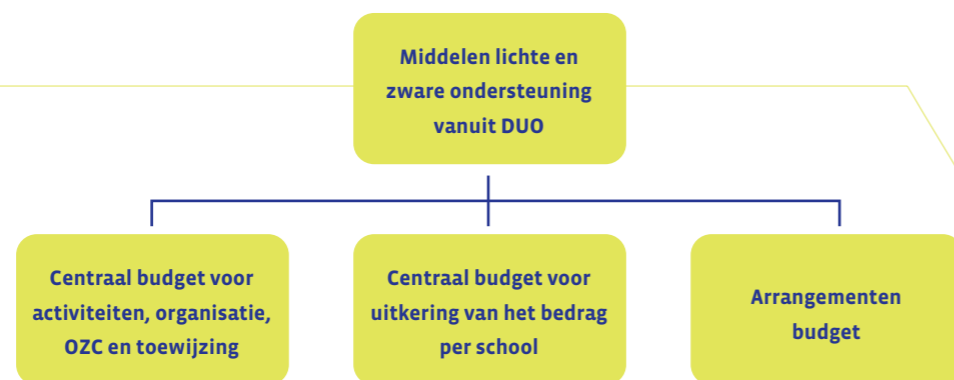
8.3 Het expertisepincipe

Het expertisepincipe betekent, dat een leerling tijdelijk extra ondersteuning krijgt. Dit gebeurt bij voorbeeld vanuit de Permanente Commissie Leerlingenzorg (PCL), het Onderwijszorgcentrum (OZC) en het Voortgezet Speciaal Onderwijs (VSO).

8.4 Vangnetbepaling

Met de invoering van de vereenvoudiging bekostiging per 1 januari 2023 is de financiering van de tussentijdse instroom komen te vervallen. In plaats hiervan hanteert ons samenwerkingsverband vanaf 1 januari 2023 een vangnetbepaling om schrijnende situaties te voorkomen. Deze vangnetbepaling sluit aan op de handreiking die is opgesteld door een werkgroep op initiatief van het Steunpunt Passend Onderwijs. Het vangnet (en de gerelateerde handreiking) is gebaseerd op artikel 17, lid h uit de WVO en komt samengevat op het volgende neer:

- Een GO-school heeft een leerlingtelling (peildatum) op 1 september, 1 februari en 1 juni
- Als er meer groei is na 1 februari (t/m 1 juni) dan vóór 1 februari (vanaf 1 sept), dan treedt de vangnetbepaling in werking.
- De GO-school factureert de netto-groei (bovengemiddelde groei) bij de betreffende samenwerkingsverbanden.
- Het samenwerkingsverband verifieert (de onderbouwing van) de factuur en bekostigt in het volgende kalenderjaar.



8.1 Schema van de middelenstroom naar en in het samenwerkingsverband

De gedetailleerde uitwerking van deze vangnetbepaling zal worden opgenomen in het document “geld volgt leerling”. Dit document zal vervolgens worden gepubliceerd op de website van Stichting Leerlingenzorg NW- Veluwe.

8.5 De financiële stromen in schema

Omwille van het overzicht is in figuur 8.1 een schema opgenomen met de hoofdlijn van de financiële stromen.

Vanuit het centrale budget stelt het bestuur een bedrag vast voor centrale activiteiten, organisatie, het Onderwijszorgcentrum en de toewijzing van ondersteuning voor bepaalde categorieën leerlingen.

Het arrangementenbudget is bedoeld voor situaties waarin een leerling met extra ondersteuning in het regulier onderwijs naar school kan gaan (leerlingprincipe).

Op grond van een gedegen monitor en financiële administratie worden middelen doorgegeven aan de scholen, met onderwijssteuning als oormerk (het schoolprincipe). Scholen dienen jaarlijks over de inzet van deze middelen verantwoordelijkheid af te leggen aan het samenwerkingsverband.

Tevens vindt inzet plaats van gespecialiseerde medewerkers vanuit de samenwerking tussen regulier en speciaal onderwijs (het expertiseprincipe).



Aan de slag

DEEL 5

Hoofdstuk 9

Doelstellingen voor de komende periode

Zoals eerder in dit plan al gesteld, werken we aan een stevige maatschappelijke opdracht. We verwoorden dat hieronder in termen van doelstellingen en actiepunten voor de komende periode. Deze zijn (deels) ook al in de vorige hoofdstukken beschreven. In dit hoofdstuk vatten we deze beknopt samen.

Doelstelling 1	Het s.w.v. heeft een dekkend geheel aan oplossingen voor kinderen en kent geen thuiszitters
Middelen	<ul style="list-style-type: none"> ■ Brede schoolondersteuningsprofielen voor het VO en het VSO ■ Plaatsingsmogelijkheden voor alle leerlingen ■ Voldoende arrangementen in het VO en VSO ■ Melding bij s.w.v. van leerlingen die zonder opgaaf van reden geen onderwijs volgen door VO en VSO ■ Samenwerking met het regionaal bureau leerlingzaken/afd. leerlicht ■ Toezichtskader inspectie
Resultaat	<ul style="list-style-type: none"> ■ Alle scholen hebben een breed schoolondersteuningsprofiel ■ Alle scholen bieden één of meer arrangementen ■ Er zijn geen thuiszitters ■ Aantal vrijstellingen art. 5 onder a neemt af ■ Er is een ouder- en jeugdsteunpunt
Evaluatie	Jaarverslag
Rol en taak bestuur	Aan de hand van het jaarverslag bezien of er sprake is van een dekkend continuüm en eventuele aanpassingen plegen.

Doelstelling 2	Iedere school draagt zorg voor voldoende implementatie van het basisprofiel en legt daar verantwoording over af aan het samenwerkingsverband
Middelen	<ul style="list-style-type: none"> ■ De schoolontwikkelagenda n.a.v. de jaarlijkse meting ■ Een jaarlijkse kwaliteitsconferentie (themamiddag) ■ De advisering van de PCL ■ Scholing van personeel ■ Perspectief op School (PoS)
Resultaat	Alle indicatoren kennen een voldoende score.
Evaluatie	<ul style="list-style-type: none"> ■ audits door collega's van andere scholen ■ Jaarlijkse kwaliteitsconferentie (themamiddag) van het s.w.v.
Rol en taak bestuur	<ul style="list-style-type: none"> ■ Aan de hand van het jaarverslag voortgangsgesprekken voeren met de scholen. ■ Jaarlijks bezien of het basisprofiel moet worden aangepast. ■ Bekostigingsmaatregel volgens bonus/malus

Doelstelling 3	In de afstemming met de externe partners (met name de 7 gemeenten) werken aan meer preventief beleid. In het beleid van de 7 gemeenten en het s.w.v. zorg voor snelle interventie-mogelijkheden en goede onderlinge bereikbaarheid tussen onderwijs en zorg/basisteams.
Middelen	<ul style="list-style-type: none"> ■ Per school een contactpersoon toegang jeugd. ■ Adequaat voorzieningenniveau ■ Koppeling tussen ondersteuningsstructuur in school – CJG (lokale basisteams) ■ Jeugdhulp in de scholen (school als vind- en werkplaats) ■ Formuleren van criteria voor aanbesteding van gemeentelijke jeugdhulpcontracten
Resultaat	<ul style="list-style-type: none"> ■ Er is tevredenheid bij ouders en jeugdzorg en bij de scholen over de preventie en de interventiemogelijkheden, vastgesteld via audits. ■ Er zijn geen thuiszitters.
Evaluatie	Monitor en het OOGO evenals zo mogelijk een tevredenheidsonderzoek bij ouders.
Rol en taak bestuur	<ul style="list-style-type: none"> ■ Voortgangsgesprekken voeren met de scholen aan de hand van het jaarverslag ■ Jaarlijks bezien of er in de afstemming met de gemeenten zaken moeten worden aangepast.

Doelstelling 4		Invoeren van kwaliteitsbeleid op het niveau van het samenwerkingsverband
Middelen	<ul style="list-style-type: none"> ■ Jaarlijkse monitoring van kengetallen (centraal) ■ IDU gegevens (school) ■ Meting basisprofiel (centraal) ■ Kwaliteitsconferentie (themamiddag / centraal) ■ Audits en monitor jeugdbeleid (centraal) ■ Inventarisatie door samenwerkingsverband van jaarlijks aangeleverde data vanuit de scholen (centraal) 	
Resultaat	Er zijn geen klachten over de kwaliteit en de inspectie beoordeelt het s.w.v. als voldoende. Elke twee jaar herijken van bestaande Ondersteuningsplan	
Evaluatie	Jaarlijks gesprek in het bestuur en OPR aan de hand van het jaarverslag.	
Rol en taak bestuur	In stand houden van de monitoring en gesprek voeren met een <i>critical friend</i> . Op grond van het gesprek eventuele acties ondernemen en aanpassingen plegen.	

Doelstelling 5		Het s.w.v. stimuleert de beleidsontwikkelingen bij de scholen om OP en OOP meer en meer te betrekken bij passend onderwijs en sterker en bekwaamer in hun vak te maken.
Middelen	<ul style="list-style-type: none"> ■ Gesprekken met de directeur van het SWV ■ Op schoolniveau: zie de onderstaande opsomming. 	
Resultaat	<ul style="list-style-type: none"> ■ Aantallen aanvragen door reguliere scholen voor ondersteuning nemen af omdat scholen daarin zelf bekwaamer worden. ■ Aantal personeelsleden met een bijzondere aantekening (bijv. Master SEN) neemt toe. 	
Evaluatie	De directeur van het s.w.v. spreekt jaarlijks met alle scholen en het onderwerp docenten behoort tot de gesprekspunten.	
Rol en taak bestuur	Met scholen die geen activiteiten ontplooiën zullen op grond van de rapportage van de directeur, eventueel bekostigingsconsequenties worden getrokken. Criteria hiervoor zijn een aandachtspunt.	

Doelstelling 6		Het s.w.v. heeft zicht op de besteding van de middelen die zijn toegekend aan de scholen. Verantwoording van ingezette middelen door de scholen.
Middelen	<ul style="list-style-type: none"> ■ Gesprekken met de directeur van het SWV ■ Jaarverslag (kwantitatieve en kwalitatieve evaluatie) ■ Inventarisatie door verantwoording van ingezette middelen te krijgen van de scholen 	
Resultaat	De directeur van het s.w.v. heeft in een overzicht de kwantitatieve en kwalitatieve evaluatie beschikbaar.	
Evaluatie	Op grond van het jaarverslag wordt beoordeeld of er zicht is op de besteding van de middelen die aan de scholen zijn toegekend vanuit het s.w.v.	
Rol en taak bestuur	Een indringend gesprek voeren met scholen die geen inzicht bieden in de besteding van de middelen vanuit het SWV op grond van de rapportage van de directeur. Eventueel bekostigingsconsequenties trekken waar besteding niet conform de afspraken plaatsvindt.	

Doelstelling 7		De schoolbesturen handhaven het deelnamepercentage vso op maximaal het landelijke gemiddelde
Middelen	<ul style="list-style-type: none"> ■ Het inrichten van arrangementen in het regulier VO via “handelingsgericht werken” ■ de vroegtijdige of eerdere afstemming met het PO/SO; ■ (de rol van) de PCL; ■ actief opnamebeleid door VO vanuit VSO 	
Resultaat	Verwijzingspercentage blijft op of onder het landelijk gemiddelde, waardoor een duurzaam betaalbare ondersteuningsstructuur in de regio wordt gerealiseerd.	
Evaluatie	Kwartaal rapportages met ontwikkelingen deelnamepercentages	
Rol en taak bestuur	Bespreken van ontwikkelingen waarbij oog wordt gehouden voor de gezamenlijke verantwoordelijkheid en individuele bijdrage aan het geheel.	

Doelstelling 8		We hanteren de kwaliteitscriteria voor Bestuur & Toezicht op basis van de Code Goed Bestuur
Middelen	<ul style="list-style-type: none"> ■ Functioneringsgesprekken ■ Zelfevaluaties bestuur ■ Assessments / (externe) audits ■ Prestatieafspraken ■ Rapport verantwoording ■ Tevredenheidsonderzoek belanghebbenden 	
Resultaat	<ul style="list-style-type: none"> ■ Code Goed Bestuur wordt nageleefd ■ Wettelijke (bekostigings-)regels worden nageleefd ■ Afspraken worden nagekomen en er is grip op de organisatie ■ Integriteit ■ Wet- en regelgeving wordt nageleefd/ rechtmatige procedures ■ Geen klachten ■ Democratisch gehalte is op peil 	
Evaluatie	Jaarverslag	



Bijlagen

Bijlage 1

Begrippenlijst

CvB	college van bestuur	OZC	onderwijszorgcentrum
CJG	centrum jeugd en gezin	PCL	permanente commissie leerlingenzorg
DUO	dienst uitvoering onderwijs	PrO	praktijkonderwijs
IDU	in-, door- en uitstroomgegevens	RvT	raad van toezicht
LWOO	leerwegondersteunend onderwijs	SWV	samenwerkingsverband
OOGO	op overeenstemming gericht overleg	TLV	toelaatbaarheidsverklaring
OP	onderwijzend personeel	VO	voortgezet onderwijs
OOP	onderwijsondersteunend personeel	VMBO	voorbereidend middelbaar beroepsonderwijs
OPP	ontwikkelingsperspectiefplan	VSO	voortgezet speciaal onderwijs
OPR	ondersteuningsplanraad		

Bijlage 2

Samenstelling van het Bestuur

Ieder bevoegd gezag dat deelneemt in de Stichting Leerlingenzorg heeft een bestuurs-/directielid van een school afgevaardigd als bestuurslid in het stichtingsbestuur. Dit zijn momenteel de volgende personen:

Dhr. J.T. van Heerikhuize (voorzitter)	's Heerenloo Onderwijs
Mevr. E. Bakker – Pierik	Chr. College Nassau-Veluwe Harderwijk
Dhr. R. Brouwer	Chr. College Groevenbeek Ermelo en Putten
Dhr. R. Schoenmaker	Morgen College Harderwijk
Mevr. L. Hosmar	Corlaer College Nijkerk
Dhr. H.A. Noppers	Nuborgh College Elburg en Nunspeet
Mevr. G.J.M. Kruijer	Aeres VMBO Nijkerk
Mevr. A.H. Vaatstra (penningmeester)	RSG Slingerbos/Levant
Dhr. C.J. Elsinga	OOZ/Kinsbergen College Elburg
Dhr. J. Lindemulder (secretaris)	Educare/ Mijnschool Harderwijk, De Lelie Harderwijk en Ermelo en De Wingerd Nunspeet
Dhr. A. Harms	Volare/ Dokter A. Verschoorschool Harderwijk
Mevr. M. Haanschoten	Accent Nijkerk
Dhr. K. Bor	onafhankelijk lid

Contactgegevens samenwerkingsverband

Adres	Gelreweg 22, 3843 AN, Harderwijk
Telefoonnummer	0341 84 28 34
E-mailadres	info@leerlingenzorgnvw.nl
Website	http://www.leerlingenzorgnvw.nl/
Directeur	G. (Gert) van de Kamp, g.vandekamp@leerlingenzorgnvw.nl
Beleidsmedewerker	M.M. (Marjolein) Berthou, m.berthou@leerlingenzorgnvw.nl

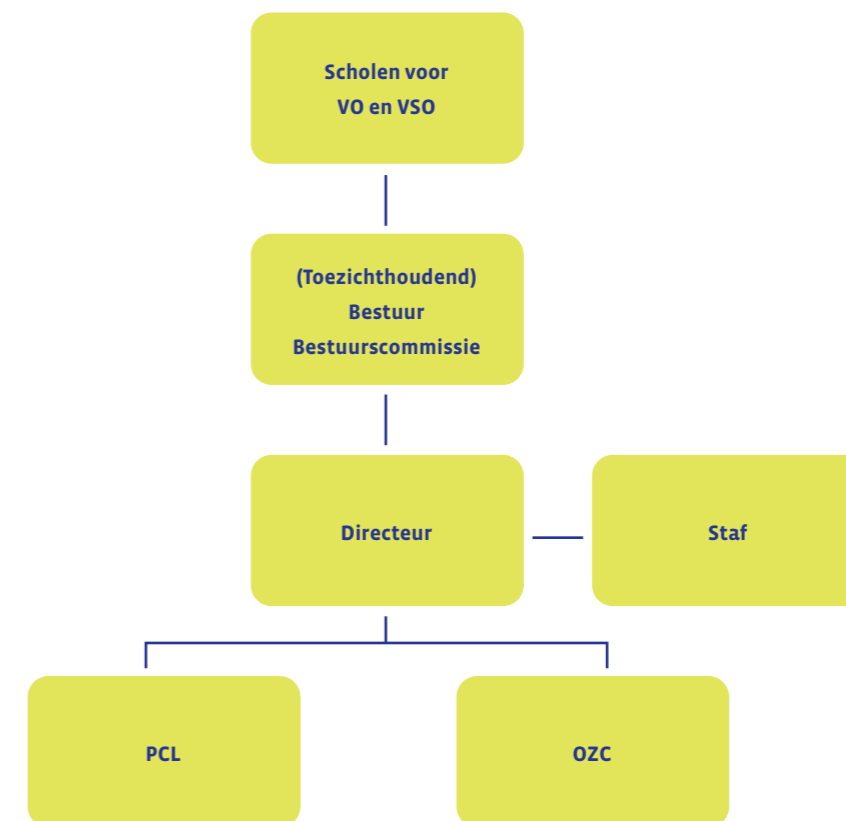
Bijlage 3

Samenstelling van de Ondersteuningsplanraad (OPR)

Voor de actuele samenstelling van de OPR verwijzen wij naar de website: www.leerlingenzorgnvw.nl

Bijlage 4

Organogram



Bijlage 5

Basisondersteuning

De basisondersteuning bestaat uit de volgende standaarden:

Standaard 1: Leerlingen ontwikkelen zich op onze school in een veilige omgeving.

Er is vertrouwelijkheid van informatie over de leerlingen; er zijn respectvolle omgangsvormen; een incidentenregistratiesysteem en beleid gericht op voorkomen en aanpakken van incidenten.

Standaard 2: Wij werken met methoden en aanpakken die afgestemd zijn op verschillen tussen leerlingen.

Er is extra orthodidactisch materiaal, extra leerstof voor leerlingen met taal- of rekenachterstand, afstemming van leerstof, onderwijstijd, instructie en verwerking, gericht op verschillen tussen leerlingen; feedback t.b.v. de leerlingen.

Standaard 3: De school heeft continu zicht op de ontwikkeling van leerlingen.

Er zijn normen m.b.t. de te bereiken resultaten die in ieder geval het referentieniveau taal en rekenen/wiskunde bevatten. Hanteren van een leerlingvolgsysteem met genormeerde instrumenten en procedures; minimaal twee maal per jaar een analyse van de resultaten op school- en individueel

niveau; vroegtijdige signalering welke leerlingen ondersteuning nodig hebben.

Standaard 4: Wij werken opbrengst- en handelingsgericht aan het uitvoeren van de onderwijsondersteuning.

Zonodig twee maal per jaar aanpassing van de groepsplannen en van de ontwikkelingsperspectieven op basis van toetsgegevens; uitvoering en evaluatie van de effecten van de onderwijsondersteuning.

Standaard 5: Voor alle leerlingen met onderwijsondersteuning is een ontwikkelingsperspectief (handelingsplan) opgesteld.

Het ontwikkelingsperspectief heeft een vaste structuur; heeft een integraal karakter; is leidend voor externe begeleiders; bevat een omschrijving van het eindperspectief; bevat tussendoelen; bevat normen die gekoppeld zijn aan de referentieniveaus; bevat de inzet van middelen en/of menskracht; is handelingsgericht opgesteld; bevat evaluatiemomenten en maakt deel uit van het leerlingdossier.

Standaard 6: Wij hebben een adequate leerlingondersteuning.

Een duidelijke, vastgelegde visie op leerlingondersteuning die gedragen wordt door het hele team; de onderwijsbehoeften van de leerlingen zijn bekend en vastgelegd per leerling; er is inzicht in de fysieke gezondheid van de leerlingen; de interne ondersteuningsprocedures zijn vastgelegd en de ondersteuningsmiddelen worden gericht ingezet.

Standaard 7: Onze school gaat jaarlijks de effecten na van de ondersteuning en past zo nodig het beleid aan.

Jaarlijkse evaluatie van de leerlingondersteuning en de resultaten van de leerlingen; opstellen van verbeterplan /ontwikkelagenda n.a.v. de opbrengsten van de evaluatie; borging van de kwaliteit van de leerlingondersteuning en continu werken aan de verbetering ervan; jaarlijkse check of de ondersteuningsmiddelen goed zijn ingezet en verantwoording aan ouders en aan bestuur.

Standaard 8: Wij zijn deskundig en werken in een professionele cultuur.

Beschikken over deskundigheid m.b.t. het begeleiden van leerlingen met extra onderwijsbehoeften, over didactische, pedagogische en organisatorische competenties; er wordt continu gewerkt aan het vergroten van deskundigheid; staan open voor reflectie en ondersteuning; hebben de mogelijkheid in teamverband te leren en nemen deel aan netwerken over de leerlingondersteuning.

Standaard 9: Wij betrekken ouders en/of leerlingen nauw bij de school en de ondersteuning.

Gebruik maken van ervaringsdeskundigheid van ouders/leerlingen; bevragen ouders over wensen, verwachtingen en ervaringen thuis. Tijdig en regelmatig informeren van ouders over ontwikkeling van hun kind. Betrekken van ouders bij opstellen en evalueren van plannen voor hun kind en bespreken ontwikkelingsperspectief. Afspraken met ouders over ondersteuning en wie waarvoor verantwoordelijk is. Betrekken van ouders bij warme overdracht naar volgende klas, voeren van overdrachtsgesprek bij aanmelding. Houden van exitgesprek met ouders bij verlaten van de school door leerling en ondersteuning ouders bij overgang naar andere school.

Standaard 10: Wij hebben een effectieve ondersteuningsstructuur in de school.

Goed toegerust mentoraat (voldoende tijd en middelen en voldoende gekwalificeerd) met een duidelijke taakomschrijving. Taken m.b.t. leerlingondersteuning duidelijk belegd; coaching en begeleiding leraren is onderdeel van mentoraat. Taken en verantwoordelijkheden van leraren en directie op gebied van leerlingondersteuning duidelijk en transparant. Ondersteuning leraren bij de OPP's. Onderwijsondersteuning goed georganiseerd in de praktijk; we kunnen snel deskundigheid inschakelen voor hulp; bij problemen wordt snel ingegrepen, bekend waar we in de regio terecht kunnen voor leerlingen met extra onderwijsbehoeften; ondersteuning is afgestemd op ondersteuningsstructuur van het s.w.v.

Standaard 11: Wij hebben een goed functionerend ondersteuningsteam/ zorgteam.

Taken van ondersteuningsteam zijn duidelijk en vastgelegd; zorgcoördinator leidt ondersteuningsteam in school; dit team bereidt verwijzing naar andere school voor, bereidt bespreking van leerling in de PCL voor en ondersteunt ouders/leerling bij verwijzing. Het team is het informatieloket voor ouders/leerlingen en organiseert snelle hulp in de school.

Standaard 12: Wij dragen leerlingen zorgvuldig (warm) over.

We organiseren een warme overdracht met de vorige school; het ontwikkelingsperspectief sluit aan bij dat van de vorige school; terugkoppeling in het eerste jaar naar de vorige school; warme overdracht binnen de school tussen de leerjaren en naar MBO of andere vervolgschool. Volgen van de leerlingen minimaal gedurende één jaar na verlaten van de school.

Bijlage 6

Overzicht van personen die toegang hebben tot de in de verwerking opgenomen persoonsgegevens van samenwerkingsverband Stichting Leerlingenzorg NW-Veluwe te Harderwijk:

Naam, functie en motivering gebruik	Toegang tot welke persoonsgegevens
Gert van de Kamp, directeur s.w.v.	Alle relevante informatie zoals benoemd in artikel 7 van het reglement.
Derko Slot, gedragsdeskundige PCL	Alle relevante informatie zoals benoemd in artikel 7 van het reglement.
Hetty Troost, gedragsdeskundige PCL	Alle relevante informatie zoals benoemd in artikel 7 van het reglement.
Klaske Hekman, gedragsdeskundige PCL	Alle relevante informatie zoals benoemd in artikel 7 van het reglement.
Annie de Groot, gedragsdeskundige PCL	Alle relevante informatie zoals benoemd in artikel 7 van het reglement.
Marjolein Berthou, beleidsmedewerker s.w.v.	Alle relevante informatie zoals benoemd in artikel 7 van het reglement.
Elke van den Heuvel, gedragsdeskundige PCL	Alle relevante informatie zoals benoemd in artikel 7 van het reglement.
Dorien Engeltjes, administratie s.w.v.	Alle relevante informatie zoals benoemd in artikel 7 van het reglement.
Coby Krooneman, administratie s.w.v.	Alle relevante informatie zoals benoemd in artikel 7 van het reglement.
Deskundige van cluster 3 of 4 of andere personen na goedkeuring door de directeur van het s.w.v.	Alle relevante informatie zoals benoemd in artikel 7 van het reglement.
Medewerkers werkzaam in het O.Z.C.	Alle relevante informatie zoals benoemd in artikel 7 van het reglement.

Deze bijlage is voor het laatst gewijzigd op 25 januari 2023

Vastgesteld door de heer G. van de Kamp.

Datum: 25 januari 2023

Voor meer informatie over privacy
en protocol voor thuiszitters ga
naar onze website:

> www.leerlingenzorgnwv.nl



> www.leerlingenzorgnwv.nl